

VILLE DE BOULOGNE-BILLANCOURT

L'ART DÉCO, UN ART DE VIVRE

LE PAQUEBOT ÎLE-DE-FRANCE

George Barbier Menu de la Caisse du 19 Octobre 1930.
Musée de la Ville de Boulogne-Billancourt (mosaïque)
Collection French Lines & Compagnie / Photographie Philippe Fuzeau.



**16 OCTOBRE
2019**

-

**10 FÉVRIER
2020**

MUSÉE DES ANNÉES 30



boulougnebillancourt.com

éco
musée



VILLE DE
BOULOGNE-BILLANCOURT
ÎLE-DE-FRANCE



Région
Île-de-France



VILLES
& PAYS
D'ART &
D'HISTOIRE

OTBB
Office de Tourisme
de Boulogne-Billancourt



VILLE DE
BOULOGNE-BILLANCOURT

28 AVENUE ANDRÉ-MORIZET

SOMMAIRE

1 Communiqué de presse

2 Le mot du scénographe

3 Catalogue de l'exposition

4 Visuels disponibles pour la presse

5 Les partenaires

6 Programmation

7 Boulogne-Billancourt ville de culture
et son Musée des Années 30

8 Boulogne-Billancourt,
un patrimoine culturel remarquable

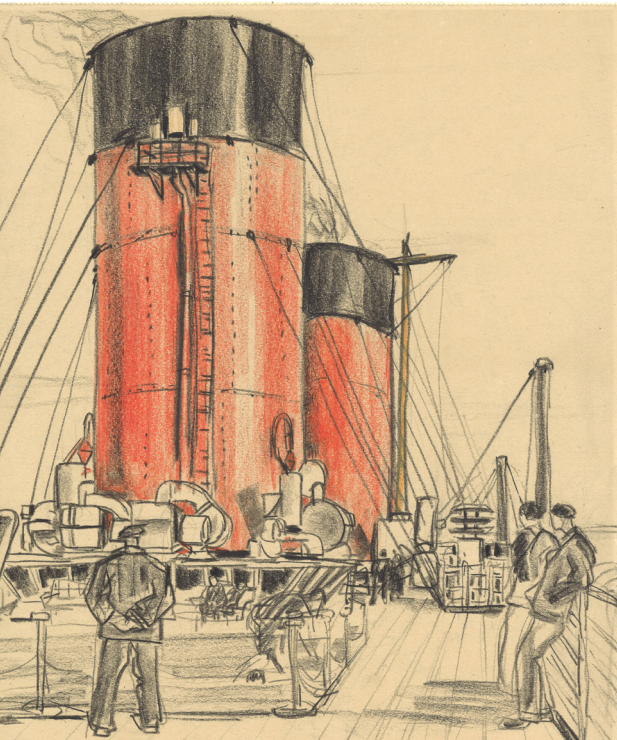
9 Informations pratiques



VILLE DE
BOULOGNE-
BILLANCOURT

L'ART DÉCO, UN ART DE VIVRE : LE PAQUEBOT ÎLE-DE-FRANCE

La ville de Boulogne-Billancourt propose une rétrospective au musée des Années 30 du mercredi 16 octobre 2019 au lundi 10 février 2020, consacrée au paquebot *Île-de-France*, palace flottant et fleuron de la Marine marchande.



Yvonne JEAN-HAFFEN (1895-1993)
Passagers près de deux cheminées rouges, 1930

Île-de-France... Un nom emblématique pour tous les amoureux de la mer. Un paquebot de légende, trop souvent éclipsé par ses prédécesseurs, *France* et *Paris*, et par son illustre successeur, *Normandie*. Un paquebot mythique à la destinée aussi exceptionnelle qu'inoubliable.

Avec l'exposition **L'art déco, un art de vivre : le paquebot *Île-de-France***, la ville de Boulogne-Billancourt et son musée des Années 30 reviennent sur l'épopée de ce navire né pendant les Années folles : formidable laboratoire artistique dans les années 30, réaménagé et réexploité dans les années 50, le paquebot explore l'histoire d'une société. Une invitation à embarquer, un art du voyage...

Mis en service par la Compagnie Générale Transatlantique en 1927, *Île-de-France* incarne le premier grand projet de navire de luxe français après la Première Guerre mondiale. Rapidement surnommé la « rue de la Paix de l'Atlantique », il opte résolument pour un style Art déco. De très nombreux artistes, architectes et décorateurs ayant participé à l'exposition internationale des Arts décoratifs de 1925 collaborent à la création de ce nouvel ambassadeur des mers, Jean Dunand, René Lalique, Paul Landowski, Paule et Jules Leleu, Pierre Patout, Jacques-Émile Ruhlmann, Louis Süe, André Mare ou encore Raymond Subes...

Novateur dans sa technique, équipé provisoirement d'un spectaculaire hydravion postal, fier représentant de la gastronomie et de l'art de vivre à la française, *Île-de-France* rassemble tous les atouts qui assurent son triomphe sur l'Atlantique Nord jusqu'à la Seconde Guerre mondiale.

Une deuxième vie commence pour lui en temps de guerre. *Île-de-France* rejoint la France Libre, puis est réquisitionné pour le transport de troupes et le rapatriement de civils depuis l'Indochine. Il s'illustre en sauvant 753 passagers du paquebot italien *Andrea Doria*, gagnant le surnom de « Saint Bernard des mers ».

En 1949, le paquebot fait un retour triomphal sur la ligne Le Havre - New York, après deux ans de travaux qui ont profondément modernisé son décor et modifié sa silhouette. Après 10 années supplémentaires de service, il est finalement vendu en 1959 pour démantèlement à une société japonaise qui, avant sa destruction finale, le loue pour le tournage d'un film catastrophe, *The Last Voyage (Panique à bord)*. Jamais navire n'avait jusqu'alors connu un tel destin !

Une exposition réalisée en partenariat avec la Région Île-de-France, le ministère de la Culture, Drac Île-de-France, l'établissement public French Lines & Compagnies, l'Écomusée de Saint-Nazaire, et grâce à une convention de mécénat signée avec la société Savencia.



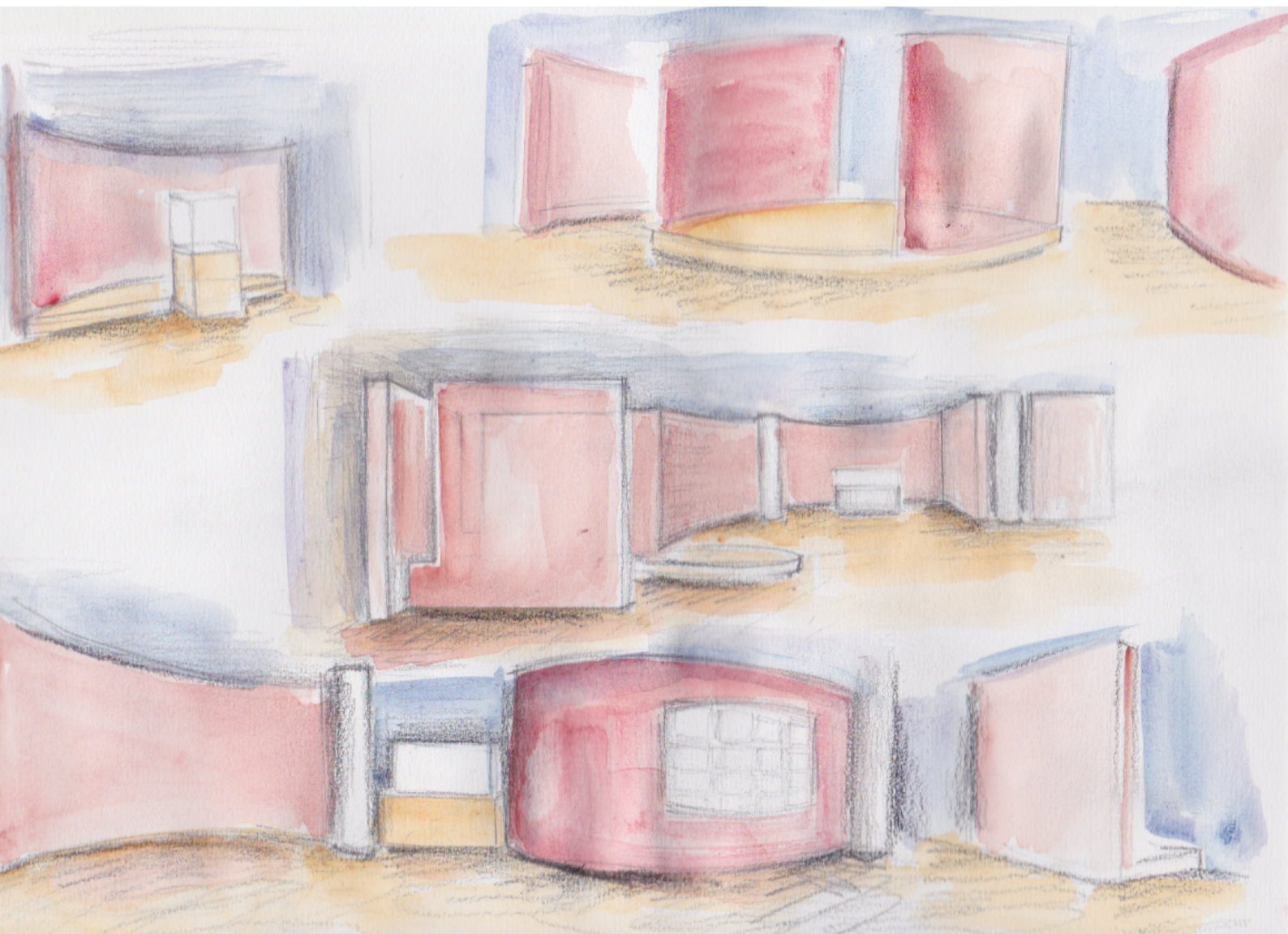
LE MOT DU SCÉNOGRAPHE

« La scénographie de l'exposition **L'art déco, un art de vivre : le paquebot Île-de-France** est une invitation à vivre une journée à bord du palace flottant, témoignage artistique de l'Art déco qui s'échelonne sur plus de 30 ans de 1927 à 1959.

A travers un parcours didactique, le visiteur évolue dans l'histoire du paquebot en traversant successivement les espaces du salon, le salon de thé, la salle-à-manger, le bar, le fumoir, le salon de lecture, le pont, le jardin d'hiver et les cabines privées réservant également un espace pour les enfants.

L'exploitation du fonds photographique offre aux visiteurs des reconstitutions visuelles disposées en toiles de fond créant une totale immersion dans le monde du voyage.

Des socles-podiums, scénettes dessinées selon un plan courbe évoque l'ondulation des vagues et reçoivent le mobilier, les objets et les oeuvres encadrées de chaque section, soit près de 350 pièces. » Anne Gratadour



Préfiguration de la scénographie de l'exposition *Art déco, un art de vivre, le paquebot Île-de-France* Aquarelle © Anne Gratadour



CATALOGUE DE L'EXPOSITION

Catalogue publié par les éditions In Fine

24 x 30cm, 210 illustrations, 160 p., 22 €.

Fleuron de la Compagnie générale transatlantique sur la ligne Le Havre-New York, le paquebot *Île-de-France*, mis en service en 1927, porte sur les flots la grandeur de l'Art déco. Novateur dans sa technique, équipé provisoirement d'un spectaculaire hydravion postal, fier représentant de la gastronomie et de l'art de vivre à la française, *Île-de-France* connaît une destinée brillante jusqu'à la Seconde Guerre mondiale. Rallié à la France libre, converti en transport de troupes, il sort indemne mais exsangue d'une décennie de services qui lui valent la croix de guerre. Refondu, repensé dans sa silhouette et son décor, il fait un retour triomphal en 1949, et connaît une nouvelle décennie de traversées transatlantiques, marquée notamment par son rôle héroïque dans de mémorables sauvetages. *Île-de-France* est finalement vendu en 1959 pour démantèlement à une société japonaise qui, avant sa destruction finale, le loue pour le tournage d'un film catastrophe, *The Last Voyage* (Panique à bord).

Avec l'exposition L'art déco, un art de vivre : le paquebot *Île-de-France*, la ville de Boulogne-Billancourt et son musée des Années 30 reviennent sur l'épopée de ce navire né pendant les Années folles : l'histoire d'une société, d'un art du voyage... une invitation à embarquer !



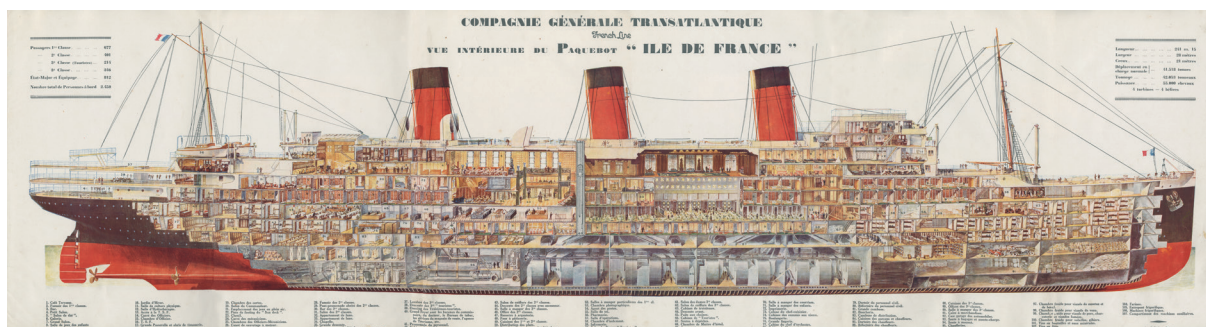
VILLE DE
BOULOGNE-
BILLANCOURT

VISUELS DISPONIBLES POUR LA PRESSE

Certaines des œuvres figurant dans ce dossier de presse sont protégées par le droit d'auteur.

Pour les œuvres dont les artistes sont inscrits au sein de l'ADAGP (www.adagp.fr), un contact direct devra être pris avec le service presse de celle-ci : presse@adagp.fr

|| Paquebot Île-de-France, 1927-1959



Albert SEBILLE (1874-1952), *Écorché d'Île-de-France*, 1927-1933

Impression sur papier

Le Havre, French Lines & Compagnies

© Collection French Lines & Compagnies - Adagp, Paris, 2019



VILLE DE
BOULOGNE-
BILLANCOURT

|| Le grand salon de la 1^{re} classe, 1927



Léo FONTAN (1884-1965)

Bal dans le grand salon de la 1^{re} classe dans brochure publicitaire « French Line, Paquebot Île-de-France, C^o G^oTransatlantique »

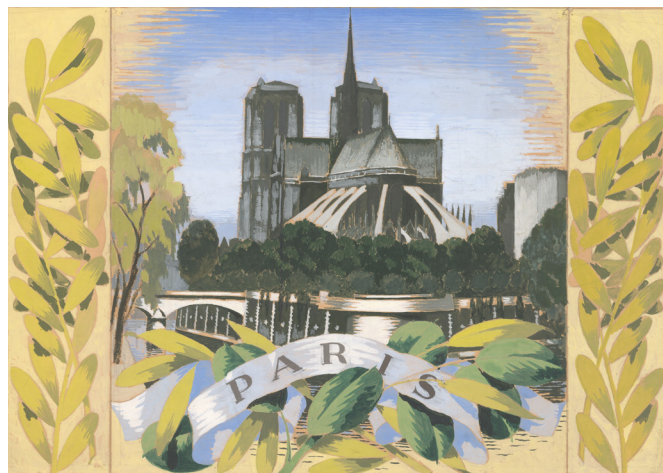
Vers 1927

Impression sur papier

Puteaux, collection Luc Watin-Augouard

© Collection Luc Watin-Augouard - DR - Photographie Philippe Fuzeau

Louis SÛE (1875-1968) et André MARE (1885-1932)
Étude pour les tapisseries des canapés du grand salon de la 1^{re} classe, avant 1939
Paris, Cité de l'architecture et du patrimoine.
© SIAF/Cité de l'architecture et du patrimoine/Archives d'architecture du XX^e siècle/Adagp, Paris, 2019



VILLE DE
BOULOGNE-
BILLANCOURT

|| Le salon de thé, 1927



Byron Company, *Salon de thé de la 1^{re} classe*
par Jacques-Émile Ruhlmann 1927-1939
Tirage argentique
Le Havre, French Lines & Compagnies
© Collection French Lines & Compagnies
Photographie Byron - DR - Adagp, Paris, 2019



Jacques-Émile RUHLMANN (1879-1933)
Deux fauteuils du salon de thé du paquebot
Île-de-France, vers 1927
Frêne, bronze doré et velours
Paris, Galerie Lacoste
© Courtesy Jacques Lacoste
Photographie Hervé Lewandowski



|| Le salon de thé, 1927



Salon de thé de la 1^{re} classe par Jacques-Émile, Ruhlmann, avant 1939

Tirage argentique

Ville de Boulogne-Billancourt, Musée des Années 30

© Ville de Boulogne-Billancourt - Musée des Années 30



Jacques-Émile RUHLMANN (1879-1933), *Vase éclairant*, vers 1927

Céramique de Sèvres

Paris, Chambre de commerce et d'industrie

© Chambre du commerce et de l'industrie de Paris - Photographie Thierry Ollivier



Mathurin MEHEUT (1882-1958)

Yvonne Jean-Haffen dessinant dans le salon de thé du paquebot

devant le panneau de

Jean Dupas, 1930

Dinan, Musée Yvonne Jean-Haffen, Maison d'artiste de la Grande-Vigne

© Ville de Dinan - Musée Yvonne Jean-Haffen - Maison d'artiste de la Grande-Vigne

Adagp, Paris, 2019



|| La grande suite de luxe, 1927



Byron Company, *Salon de la grande suite de luxe orné d'une œuvre de Paul Vera*, avant 1939

Tirage argentique

Le Havre, French Lines & Compagnies

© Collection French Lines & Compagnies

Photographie Byron - DR



Paul Vera (1882-1957), *Étude pour La Danse*,

panneau destiné au salon de la grande suite de luxe, vers 1927

Saint-Germain-en-Laye, Musée municipal

© Collection Saint-Germain-en-Laye, Musée municipal - Photographie B. Chain



|| La salle à manger de la 1^{re} classe, 1927



Salle à manger de la 1^{re} classe, 1927
Le Havre, French Lines & Compagnies
© Collection French Lines & Compagnies



Pierre PATOUT (1879- 1965), NEVEU et compagnie,
Ateliers BRUNET-MEUNIER
Fauteuil de la salle à manger de la 1^{re} classe, 1927
Sycomore, tissu, tapisserie sur métier
Collection Saint- Nazaire Agglomération Tourisme - Écomusée
© Collection Saint-Nazaire Agglomération Tourisme - Écomusée - DR
Photographie Jean-Claude Lemée



Luc LANEL (1893-1965) pour CHRISTOFLE,
Moutardier, service Albatros, 1926
Métal argenté, verre, corne polie
Collection Saint-Nazaire Agglomération Tourisme - Écomusée
© Collection Saint-Nazaire Agglomération Tourisme - Écomusée
Photographie Jean-Claude Lemée



|| Le salon fumoir de la classe cabine, 1949



Salon-fumoir de la classe cabine, par Au Bûcheron, après 1949

Le Havre, French Lines & Compagnies

© Collection French Lines & Compagnies - DR



AU BÛCHERON

Fauteuils et table du salon-fumoir de la classe cabine, 1949

Orme, feutrine, laque

Collection Saint-Nazaire Agglomération Tourisme - Écomusée

© Collection Saint-Nazaire Agglomération Tourisme - Écomusée - DR

Photographie Jean-Claude Lemée



AU BÛCHERON,

Fauteuil du salon-fumoir, de la classe cabine, 1949

Bois, tissu

Cosne-sur-Loire, Collection Alexandre Boucher-Baudard

© Collection Alexandre Boucher-Baudard - DR

Photographie Thierry Ollivier



VILLE DE
BOULOGNE-
BILLANCOURT

|| Appartement de luxe Chantilly, 1927



Chambre de l'appartement de luxe Chantilly, par les Ateliers Martine, avant 1939

Le Havre, French Lines & Compagnies

© Collection French Lines & Compagnies - DR



Ateliers MARTINE (1911-1929)

Étude de motif de velours, 1923

Lithographie

Grasse, musée international de la Parfumerie

© Collection musée international de la Parfumerie,

Grasse-France - DR



VILLE DE
BOULOGNE-
BILLANCOURT

|| Salle de jeux des enfants de la classe cabine, 1949



Salle à manger des enfants de 1^{re} classe, 1949

Le Havre, French Lines & Compagnies

© Collection French Lines & Compagnies - DR



Maxime OLD (1910-1991)

Fauteuil de la salle à manger des enfants de 1^{re} classe, 1949

Bois, métal, moleskine et peinture

Saint-Nazaire, Collection Saint-Nazaire Agglomération Tourisme - Écomusée

© Collection Saint-Nazaire Agglomération Tourisme - Écomusée - DR

Photographie Jean-Claude Lemée



VILLE DE
BOULOGNE-
BILLANCOURT

PROGRAMMATION

ADULTES

VISITE GUIDÉE DE L'EXPOSITION

Tous les dimanches à 14h30 – Sauf les 1^{ers} dimanches du mois.

Durée 1h30. Tarif : 8 € – sans réservation, dans la limite des places disponibles.

VISITE AUDIO-DESCRIPTIVE DESTINÉE AUX NON ET MAL VOYANTS

Samedi 9 novembre à 14h30

Durée 1h30. Tarif 5,50 €, gratuit pour l'accompagnateur. Réservation : resa.musee@mairie-boulogne-billancourt.fr

CYCLE DE CONFÉRENCES - EN PARTENARIAT AVEC LA MÉDIATHÈQUE LANDOWSKI

Samedi 16 novembre à 16h

Le décor d'Île-de-France, un laboratoire de l'Art déco ? par Claire Poirion, commissaire scientifique de l'exposition, chef du service de la conservation des musées de la ville de Boulogne-Billancourt

Dimanche 17 novembre à 16h

Île-de-France, le paquebot aux 3 vies par Luc Watin-Augouard, petit-fils du directeur des Chantiers de Penhoët et collectionneur

Samedi 14 décembre à 16h

La gastronomie à bord des paquebots par Dorian Dallongeville, commissaire scientifique de l'exposition, ancien directeur du patrimoine de French Lines & Compagnies et Jean-Baptiste Schneider, Université Le Havre-Normandie

Samedi 11 janvier 2020 à 16h

Les loisirs à bord des paquebots par Dorian Dallongeville, commissaire scientifique de l'exposition, ancien directeur du patrimoine de French Lines & Compagnies

Samedi 18 janvier 2020 à 19h30

Marcel Pagnol, voyageur sur Île-de-France. « Apéro littéraire » proposé dans le cadre de la Nuit de la Lecture

Jeudi 30 janvier 2020 à 19h

La construction d'Île-de-France par Tiphaine Yvon, responsable du pôle patrimoine, Saint-Nazaire Agglomération Tourisme - Écomusée

Durée 1h30. Gratuit – sans réservation.

Médiathèque Landowski - Espace Landowski, 28 avenue André Morizet.

BALADE LITTÉRAIRE - VOYAGE EN PLEINE MER

Découverte de l'exposition à travers une lecture d'extraits littéraires et journalistiques

Dimanche 1^{er} décembre à 10h30

Mardi 10 décembre à 12h30

Samedi 18 janvier à 18h30 dans le cadre de la Nuit de la lecture

Durée : 1h. Gratuit – sans réservation.

LES RENDEZ-VOUS DES ÉTUDIANTS DES CYCLES SUPÉRIEURS DU CONSERVATOIRE

Dimanche 2 février à 17h

Durée : 1h00. Gratuit - Sans réservation

POUR ALLER PLUS LOIN, AU MUSÉE DES ANNÉES 30...

Grâce à une signalétique adaptée, découvrez les œuvres en lien avec les paquebots dans les collections du musée.

VISITES THÉMATIQUES

Après l'exposition, poursuivez la découverte de l'Art déco

Les dimanches à 16h :

22 mars : *Jacques-Émile Ruhlmann, un génie de l'Art déco*

26 avril : *L'Art déco, peintures et sculptures*

21 juin : *Conversation autour de 3 chaises longues*

Durée : 45mn. Tarif : 5.50 € - Sans réservation.



VILLE DE
BOULOGNE-
BILLANCOURT

LE MUSÉE ALBERT KAHN S'INVITE AU MUSÉE !

Dimanche 3 novembre à 15h : Le voyage autour du monde

Dimanche 1^{er} décembre à 15h : Voyage, voyage !

Réservation : accueillmak@hauts-de-seine.fr

VISITES-ANIMATIONS

Dimanche 5 janvier à 15h : L'eau à la bouche

Dimanche 2 février à 15h : Une journée à bord

Réservation : resa.musee@mairie-boulogne-billancourt.fr

À partir de 5 ans. Durée 1h30. Gratuit - Sur réservation

ATELIERS D'ÉCRITURE - EN PARTENARIAT AVEC LA MÉDIATHÈQUE LANDOWSKI

Samedi 9 novembre et mercredi 13 novembre de 15h à 17h

Une journée à bord de l'Île-de-France

Mettez-vous dans la peau de l'un des passagers du paquebot et rédi le récit d'une journée : écrivez une lettre à vos proches restés à terre, une page du carnet de bord du capitaine, un extrait de carnet de voyage... En laissant libre court à votre imagination !

À partir de 7 ans. Durée 2 h. Gratuit - sur réservation au 01 55 18 52 33

LA CROISIÈRE S'AMUSE !

Dimanche 24 novembre de 14h à 18h

Un après-midi pour découvrir les jeux pratiqués à bord des paquebots dans la nef de l'espace Landowski. En partenariat avec le Centre ludique de Boulogne-Billancourt dans le cadre de la Journée internationale des droits de l'enfant.

Gratuit - Sans réservation - Nef de l'espace Landowski

VOYAGE EN FAMILLE AU PAYS DE L'ART

Samedi 11 janvier 2019 à 10h30

Voyage en paquebot au temps de l'Art déco.

La séance s'articule autour d'un conte suivi d'une visite jeu dans l'exposition. En partenariat avec la Réunion des Musées Nationaux et le Forum Universitaire de l'Ouest Parisien.

À partir de 8 ans. Durée 1h. Tarif : 9 € pour les enfants. 11 € pour les adultes.

Cinéma de l'espace Landowski. Réservation : www.fudop-reservation.com

VISITES-ANIMATIONS

Les dimanches à 14h

17 novembre : *En avant moussaillons !*

15 décembre : *Le Père Noël en croisière*

19 Janvier : *Tous à bord !*

Les mercredis à 14h30

20 novembre : *Viens illustrer un menu pour les chiens*

18 décembre : *Crée l'affiche d'une croisière*

5 février : *Habillé pour la traversée*

Pour les enfants de 6 à 10 ans. Durée 1h30. Tarif : 5.50 € (entrée + visite).

Réservation : resa.musee@mairie-boulogne-billancourt.fr

Les samedis à 15h - en partenariat avec le pôle multimédia de la médiathèque Landowski

30 novembre : *Dans ma cabine, il y a...*

25 janvier : *Bienvenue à bord !*

Pour les enfants de 9 à 12 ans. Durée 2 h. Tarif : 3.10 € (entrée + visite).

Réservation : bb-multimedia@mairie-boulogne-billancourt.fr

Un livret-jeu est disponible pour découvrir l'exposition en s'amusant



BOULOGNE-BILLANCOURT, VILLE D'HISTOIRE ET DE TALENTS

L'actualité culturelle a mis les pleins feux sur Boulogne-Billancourt avec la récente ouverture de la Seine Musicale. L'Île Seguin enfin repensée renaît au gré d'un projet d'envergure ambitieux alliant musiques, art contemporain et média, en inscrivant définitivement ce territoire au cœur du fleuve, de la vallée de la culture, et dans le Grand Paris de demain.

BOULOGNE-BILLANCOURT, VITRINE DU STYLE ANNÉES 30

Consciente de l'importance de son patrimoine bâti hérité des années de l'entre-deux guerres, la ville de Boulogne-Billancourt mène une politique de valorisation du patrimoine du XX^e siècle. Des architectes de renom ont réalisé ici des édifices d'exception : Tony Garnier, Le Corbusier, André Lurçat, Robert Mallet-Stevens, Pierre Patout, Auguste Perret, Georges-Henri Pingusson, Emilio Terry...

La ville a mis en place, dès 1985, un parcours pédestre permettant de découvrir ce patrimoine architectural très original.

Son musée des Années 30 témoigne de la richesse de ce passé prestigieux. Installé depuis 1998 sur 2 700 m² au sein de l'espace Landowski, il donne la mesure du foisonnement tant culturel qu'intellectuel et de l'esprit d'invention qui ont animé cette période. Il conserve des œuvres d'artistes phares des années 30, des peintres (Bernard Boutet de Monvel, Juan Gris, Tamara de Lempicka, Jean Souverbie...), des sculpteurs (Auguste Bartholdi, Joseph Bernard, Charles Despiau, Alfred Janniot, les frères Martel, Paul Moreau-Vauthier...), des céramistes (Maurice Gensoli, Robj...), des ensembliers-décorateurs (Kapferer, Jules Leleu, Jacques-Émile Ruhlmann), des architectes (Mallet-Stevens, Le Corbusier...), des industriels (Farman, Renault, Voisin), des cinéastes (Abel Gance, Marcel Pagnol...) et évoque des figures intellectuelles majeures comme Albert Kahn, Daniel-Henry Kahnweiler ou bien encore Michel Leiris.



© Philippe Fuzeau



VILLE CLÉ DU DÉVELOPPEMENT INDUSTRIEL

À partir de la fin du XIX^e siècle, Boulogne-Billancourt entre pleinement dans la modernité. Des industries innovantes s'y implantent : l'automobile (Renault) l'aviation (Caudron, Dassault, Farman, Kapferrer, Voisin), le cinéma (Studios de Boulogne et de Billancourt), la communication (téléphone L.M.T.) ou encore les arts ménagers (première cocotte-minute auto-thermos). La blanchisserie, activité boulognaise traditionnelle, multiséculaire entame son industrialisation.

Après la Seconde Guerre mondiale, dans ce même esprit pionnier et entrepreneurial s'y installent de nombreux sièges sociaux.

VILLE DE SCULPTEURS

Une trentaine de sculpteurs installèrent leurs ateliers à Boulogne-Billancourt dans les années 30, parmi lesquels Max Blondat, Ernesto Canto da Maya, Raymond Couvègnes, Jacques Gestalder, Jacques Lipchitz, Marcel Loyau... New York, Chicago, Lisbonne, Belgrade, Rio de Janeiro, Shanghai ont fait appel aux sculpteurs de Boulogne-Billancourt : Marcel Loyau : La fontaine de Chicago ; Landowski : le Christ du Corcovado à Rio ; A New-York, Janniot : les portes du Rockefeller Center et Auguste Bartholdi : la statue de la Liberté (1886).

Oubliés dans les années 50, ces artistes sont redécouverts en France comme à l'étranger. Certains musées prestigieux comme le Metropolitan Museum de New York les exposent à nouveau et les apprécient ainsi à leur juste valeur.



© Philippe Fuzeau



© Henri Delage





© Philippe Fuzeau

VILLE D'ART ET D'HISTOIRE

En janvier 2005, le ministère de la Culture et de la Communication attribue à la ville de Boulogne-Billancourt le label Ville d'art et d'histoire. Ce label conforte et permet de développer les actions de valorisation du patrimoine entreprises par la ville depuis la fin des années 70. Il rappelle la grande histoire de Boulogne, au moyen-âge et à l'époque moderne, son écho de l'époque impériale à la Bibliothèque Paul-Marmottan, et surtout sa grande époque des Années 30.

VILLE AU COEUR DE LA VALLÉE DE LA CULTURE

La présence exceptionnelle, dans les années 30, d'industries, d'architectes et d'artistes qui ont façonné le XX^e siècle donne un intérêt national, voire international, aux musées boulois : musée des Années 30, musée-jardin départemental Albert-Kahn et le musée Paul-Belmondo.

Le musée Paul-Belmondo constitue l'une des étapes touristiques mises en avant par le projet de la Vallée de la Culture portée par l'État, le Conseil départemental des Hauts-de-Seine et la ville de Boulogne-Billancourt, deuxième ville d'Île-de-France en nombre d'habitants (118 000 habitants).

Le musée Paul-Landowski, consacré au sculpteur boulois à la renommée internationale, prend toute sa place dans le parcours d'exception que constitue la Vallée de la Culture. Cette vallée suit les méandres de la Seine, pour offrir autour de ressources artistiques existantes mais aussi de projets phares, un nouvel axe de développement culturel à l'ouest parisien. Du domaine de Saint-Cloud à la manufacture de Sèvres, aux jardins Albert-Kahn, au château Buchillot, à l'île Seguin, ce continuum culturel qui prolonge sa programmation jusqu'à la grande Bibliothèque de France, offre à plus d'un million de visiteurs par an un parcours touristique de qualité et confèrera au futur Grand Paris ses premières lettres de noblesse.



BOULOGNE-BILLANCOURT, UN PATRIMOINE CULTUREL REMARQUABLE

Si la Ville porte la culture en elle depuis des décennies, elle sait aussi garder un regard très attentif sur son patrimoine immobilier dédié à la culture. La restauration du Château Rothschild et la construction de la fondation Emerige sur la pointe amont de l'Île Seguin apportent deux nouveaux exemples de cette vitalité.

UNE RESTAURATION DU CHÂTEAU ROTHSCHILD IMMINENTE

Après 37ans d'abandon, le site exceptionnel du château Rothschild va renaître. Le feu vert donné le 26 août 2019 par le ministère de la Transition écologique et solidaire, ouvre la possibilité aux premiers travaux de restauration du château, construit par James de Rothschild, à partir du premier semestre 2020. Ces travaux menés par la société Novaxia, nouveau propriétaire du site, vont permettre une restauration à l'identique de ce haut lieu de la vie financière et historique, décrit comme l'un des plus fastueux témoignages des demeures privées du Second Empire.

Autre élément important, il n'y aura de plus aucune construction supplémentaire sur le domaine, grâce à la détermination et la vision du maire Pierre-Christophe Baguet.

Cette restauration a été confiée à l'atelier d'architecture Philippe Prost. L'architecte, lui-même féru d'histoire, fut récemment, entre autres réalisations, le chef de projet de la rénovation de l'hôtel de la Monnaie, à Paris.

Le lancement des premiers travaux est attendu dès 2020. Le groupe Novaxia y mènera un projet patrimonial dans le respect de l'art et de l'histoire.

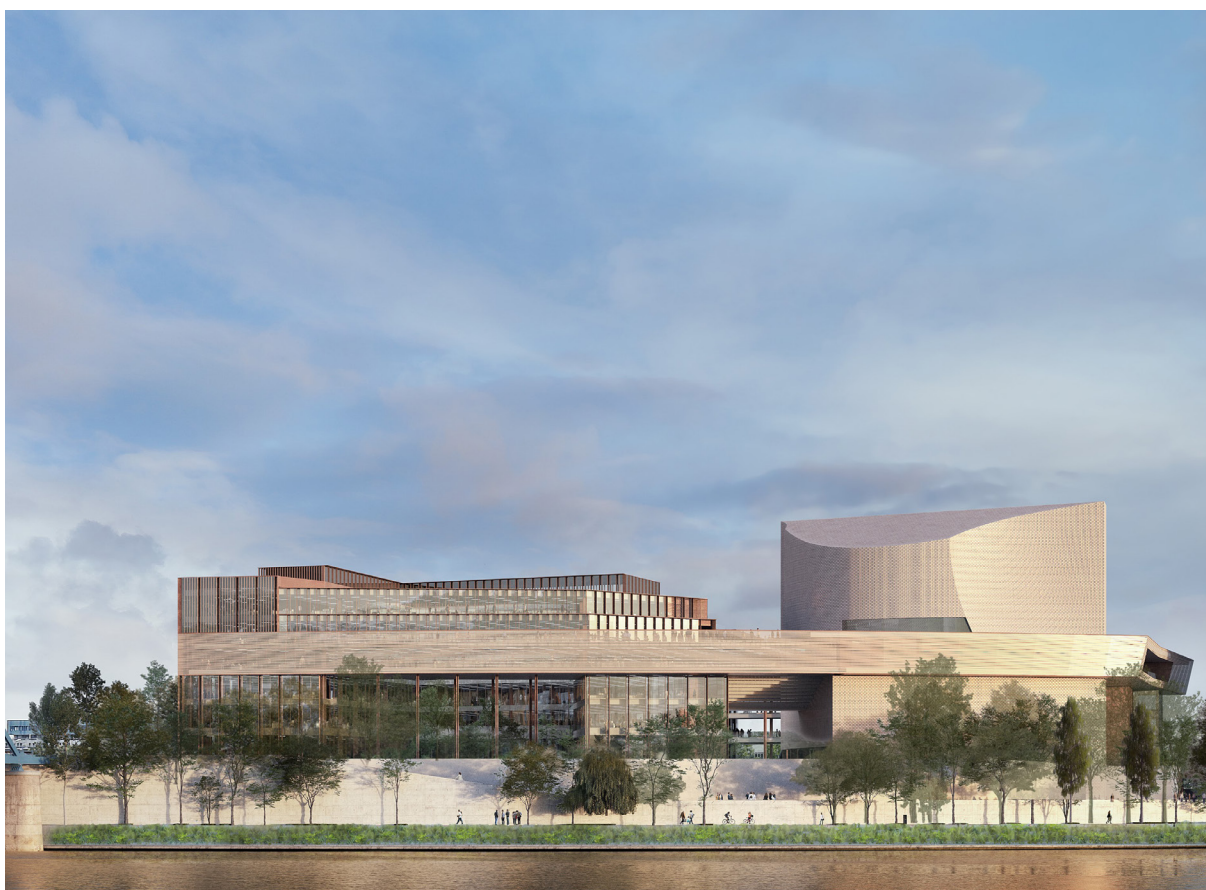


© Etienne Gozar (architectural Visualization) pour Rothschild



LA FONDATION EMERIGE S'INSTALLE SUR L'ILE SEGUIN

Il s'agit d'un projet culturel unique en Europe. Le groupe Emerige ouvrira sur l'île Seguin une fondation d'art contemporain. Cet ensemble comprendra une fondation d'art contemporain sur 5 000 m², un cinéma multiplex de 8 salles inédit géré par Pathé avec une salle en Imax laser dotée d'un écran de 22 mètres de large sur 14 de haut. On peut y ajouter un hôtel Arty 4 étoiles+ ouvert sur la Seine.



© Emerige

La construction de ce pôle artistique et culturel de la pointe amont a pu débuter cet été. La réalisation sera complétée par des locaux à destination de bureaux et de commerces.

Le Président D'Emerige, Laurent Dumas, a confié à Paula Aisemberg, directrice des projets artistiques du groupe, la direction déléguée de la Fondation. Elle sera associée à Jérôme Sans (cofondateur du palais de Tokyo et ancien directeur de l'UCCA de Pékin).

Tous deux se disent déterminés à faire de ce pôle culturel « un lieu ouvert à tous les publics, riverains, Franciliens, visiteurs internationaux ».

L'équipe d'architectes catalans de RCR Architectes, prix Prizker 2017 (équivalent du Nobel en architecture) et l'équipe autrichienne Baumschlager et Eberle, déjà auteur de l'immeuble Ardeko sur le Trapèze, réaliseront ce pôle d'exception.



INFORMATIONS PRATIQUES

EXPOSITION DU 16 OCTOBRE AU 10 FÉVRIER 2020



VILLE DE
BOULOGNE-
BILLANCOURT

MUSÉE DES ANNÉES 30

Espace Landowski

28, avenue André-Morizet
92100 Boulogne-Billancourt
01 55 18 46 42
boulognebillancourt.fr

HORAIRES DU MUSÉE

Du mardi au dimanche de 11h à 18h
Fermé le lundi, les 25 décembre, 1er janvier

TARIFS

**Billet jumelé Exposition, Musée des Années 30
et musée Paul-Landowski :**

Plein tarif : 7 € - Tarif réduit : 5 €

Entrée gratuite pour les moins de 26 ans,
les personnes handicapées et leur accompagnateur.

Entrée gratuite pour tous, le 1^{er} dimanche du mois.

ACCÈS

Par le métro : ligne 9 (Marcel-Sembat)
ligne 10 (Boulogne Jean-Jaurès)

Par le bus : 126 et 175 (Hôtel-de-ville)

Par le SUBB Nord (Hôtel-de-ville)

Parking public de l'Hôtel-de-ville

LOCATIONS D'ESPACES POUR LES ENTREPRISES

Le musée peut accueillir des événements privés
tels que réceptions, petits-déjeuners, déjeuners,
tournages, prises de vues...

Informations et renseignements au 01 55 18 58 36

LES PARTENAIRES



French Lines & Compagnies, Patrimoine maritime et portuaire a pour mission de sauvegarder, conserver et valoriser l'histoire et le patrimoine de la Marine marchande française, de ses compagnies et de ses ports.

Cet établissement public de coopération culturelle créé par la ville du Havre et la Région Normandie en 2017 accueille au Havre une collection unique en Europe, constituée à partir des fonds historiques de quatre grandes compagnies maritimes françaises : la Compagnie Générale Maritime (CGM) issue des activités de la Compagnie Générale Transatlantique et de la Compagnie des Messageries Maritimes et la Société Nationale Corse Méditerranée (SNCM).

Les 5 kilomètres linéaires d'archives historiques, les milliers d'ouvrages et de périodiques spécialisés, les 32 000 objets et œuvres d'art, les 80 000 phototypes ainsi que l'importante collection de films et d'archives sonores sont des témoignages essentiels de l'épopée du transport maritime de passagers, du courrier et de marchandises depuis 1851.

Ce patrimoine raconte une histoire nationale maritime et marchande sur une période marquée entre autres par la révolution industrielle, la migration massive de populations entre l'Ancien et le Nouveau Monde, l'expansion coloniale, le développement des Arts décoratifs ou encore la conteneurisation vers tous les continents.

Un programme d'activités culturelles, scientifiques et pédagogiques constitué de conférences, de projections, de publications, de recherches, de prêt d'œuvres et de circulation d'expositions valorise ce patrimoine inaliénable au niveau national et international. Centre de conservation, French Lines & Compagnies ne se visite pas mais le centre de consultation est ouvert à tous sur rendez-vous, et un site web (www.frenchlines.com) permet un premier contact.

Titulaire de marques prestigieuses telles que Compagnie Générale Transatlantique™, Messageries Maritimes™, French Line™, Transat™, Le France™ ou encore Paquebot Normandie™, French Lines & Compagnies développe des contrats de licence de marques pour la réalisation de produits dérivés notamment.



VILLE DE
BOULOGNE-
BILLANCOURT

LES PARTENAIRES



Centré sur les spécialités fromagères et laitières, Savencia Fromage & Dairy est l'un des principaux transformateurs de lait mondiaux, le 2^e groupe fromager français et le 4^e mondial. Groupe familial indépendant, il est coté sur Euronext Paris. Avec 19 485 collaborateurs dans le monde, Savencia Fromage & Dairy commercialise dans 120 pays des fromages produits ou sélectionnés par ses entreprises.

Offrant une grande variété de fromages, beurres et crèmes de haute qualité, Savencia Fromage & Dairy est le n°1 mondial des spécialités fromagères. Le secret de son rayonnement ? Des marques fortes, une innovation continue et une forte présence à l'international. Dans chacun des pays où le groupe est présent, sont proposés aux consommateurs des produits conçus pour eux, cautionnés par des marques premium qui appartiennent souvent au patrimoine de leur pays. Le développement

de Savencia Fromage & Dairy s'appuie sur une connaissance approfondie des goûts et des usages locaux, un savoir-faire fromager très riche, une large maîtrise des technologies fromagères et laitières, et une recherche de pointe sur les constituants du lait.

Aux consommateurs à l'international sont proposés sous la marque Île de France® les meilleurs fromages français sélectionnés par nos maîtres fromages. Les premiers fromages Brie et Camembert ont été importés aux Etats-Unis à bord du paquebot Ile de France en 1936. Les produits du groupe ont ainsi été baptisés ÎLE DE France® en l'honneur de cet illustre navire et du style de vie élégant et luxueux des années 1930 que le paquebot a fini par représenter. A travers le monde, ÎLE DE France® propose des produits de qualité unique sélectionnés avec soin, permettant de découvrir la gastronomie, les connaissances et le mode de vie à la française.



LES PARTENAIRES





Albert Sebille, affiche de la Compagnie générale transatlantique représentant Île-de-France, vers 1927

Le Havre, French Lines & Compagnies

© Collection French Lines & Compagnies - Adagp, Paris, 2019

CONTACTS PRESSE

Sabine Arman

Bureau de presse Sabine Arman

01 44 52 80 80

06 15 15 22 24

sabine@sabinearman.com



VILLE DE
BOULOGNE-
BILLANCOURT

boulognebillancourt.com

