

# DOSSIER DE PRESSE

ARTISTE  
ASSOCIÉE



© Loïc Le Gall

## YNGVILD ASPELI ET LA C<sup>ie</sup> PLEXUS POLAIRE

présentent une Carte blanche & *Chambre noire*

Du samedi 1<sup>er</sup> au dimanche 16 décembre 2018



Le Mouffetard – Théâtre des arts de la marionnette souhaite donner un espace de liberté et du temps aux artistes pour qu'ils puissent chercher, tâtonner, expérimenter, réfléchir et imaginer leurs futurs projets. Pendant quatre ans, le théâtre associe deux artistes à son projet artistique : Yngvild Aspeli et Alice Laloy. Deux femmes avec qui nous partageons la passion de la marionnette contemporaine et l'envie de la transmettre.

Yngvild Aspeli investit le Mouffetard lors de sa Carte blanche les 1<sup>er</sup> et 2 décembre 2018 pour deux soirées uniques et présente sa dernière création *Chambre noire* accueillie en partenariat au Carreau du Temple, du 12 au 16 décembre.

---

## Du compagnonnage à l'artiste associée

Notre lieu s'engage auprès d'artistes marionnettistes et intervient sous différentes formes pour participer à l'éclosion de leurs spectacles ou à la reconnaissance de leur travail par le secteur professionnel. C'est autour d'une vraie confiance et collaboration que s'inscrit la relation avec les artistes. Le compagnonnage avec Yngvild Aspeli l'illustre.

Dès sa sortie de l'ESNAM – Ecole Supérieure National des Arts de la Marionnette, où elle avait été repérée par Isabelle Bertola, directrice du Mouffetard – Théâtre des arts de la marionnette, le travail d'Yngvild Aspeli a su trouver sa place au sein de notre programmation.

*Signaux*, son projet de fin d'études à l'ESNAM a été accueilli aux Scènes Ouvertes à l'Insolite en 2010, biennale de la scène marionnettique émergente. Suite à cette programmation, *Signaux* a tourné dans de nombreux festivals et notamment en dehors de nos frontières. Son spectacle *Opéra opaque* a été programmé lors de la 7<sup>e</sup> Biennale internationale des arts de la marionnette en 2013. Il a été adapté en une forme courte Vue pour le projet Troublantes Apparences (création et diffusion de formes courtes destinées à être jouées dans des vitrines – projet porté par 10 théâtres et festivals en France et au Québec) et a été présentée à plusieurs reprises dans des vitrines de commerçants parisiens. Le spectacle *Cendres* a été soutenu dans le cadre du projet en réseau en Seine-Saint-Denis. Il a bénéficié également d'une résidence au Mouffetard – Théâtre des arts de la marionnette en 2014 et a été programmé lors de notre saison 2014-2015. Depuis, il a fait le tour du monde : à ce jour, soit 3 ans après sa création, le spectacle a été programmé dans 48 lieux de différents pays d'Europe (France, Norvège, Allemagne, Finlande, Slovaquie, Royaume-Uni, Espagne, Portugal, Estonie, Suisse, Belgique, Pologne, Danemark), des Etats-Unis et du Mexique. Le spectacle a reçu plusieurs prix dans des festivals internationaux et a fait l'objet de nombreux articles de presse, jusque dans le New-York Times. Une deuxième distribution du spectacle a été mise en place pour assurer la tournée.

En 2018-2019, elle se voit confier une Carte blanche et présentera sa dernière création *Chambre noire* (en partenariat avec le Carreau du Temple). D'ores et déjà, Yngvild Aspeli a engagé le travail de recherche pour son prochain spectacle, *Moby Dick*, prévu pour 2020. Une coproduction franco-germano-norvégienne que le Mouffetard – Théâtre des arts de la marionnette suit et accompagne.

---

# Yngvild Aspeli

Yngvild Aspeli est metteuse en scène, comédienne et marionnettiste. De nationalité norvégienne, elle vient en France pour se former au métier de comédienne à l'École Internationale de Théâtre Jacques Lecoq. De 2005 à 2008, elle continue son parcours au sein de la septième promotion de l'École Nationale Supérieure des Arts de la Marionnette de Charleville-Mézières (ESNAM). Désormais, elle s'attache principalement à la mise en scène.

Elle crée la compagnie Plexus Polaire au sein de laquelle elle met en scène *Signaux* (2011), *Opéra Opaque* (2013) et *Cendres* (2014). Yngvild participe également à la mise en scène des créations de Jammy Voo Theater – Angleterre / Norvège (*The Sleeper, Something Blue, A Corner of the Ocean* et *Birdhouse*), de Caroline Horton – Angleterre (*Tranklements*), de Krutt og Kamfer – Norvège (*Kamuflasje et Før kaffen blir kald*) et de Pierre Tual (*Fastoche*). Elle intervient de plus en tant qu'actrice, manipulatrice ainsi que pour la construction de masques et de marionnettes avec différentes compagnies en France, Norvège et Angleterre. De 2011 à 2015, elle a suivi un compagnonnage au sein de la Compagnie Philippe Genty et a été artiste associée de la MCNN, Maison de la Culture de Nevers et de la Nièvre. Depuis septembre 2016, Yngvild est en compagnonnage avec Le Théâtre, scène conventionnée d'Auxerre. Depuis début 2017, Yngvild est artiste complice auprès de l'EPCC Bords 2 Scènes de Vitry-le-François. Depuis 2018, Yngvild est artiste associée au Mouffetard –Théâtre des Arts de la marionnette à Paris.

Les spectacles d'Yngvild se créent entre ses deux territoires – la France et la Norvège – et sont en tournée à l'international. Elle développe un univers visuel qui se plaît à mêler douceur et cruauté. A travers les images, les sons et les gestes, l'imaginaire et la matière, Yngvild donne vie aux sentiments les plus enfouis. Une approche centrée autour de la double présence de l'acteur, en relation avec la marionnette taille humaine.



# CARTE BLANCHE

Yngvild Aspeli

Durée : 2 h

Tarifs : 20 € / 16 € / 13 €

Création 2018

**Samedi 1<sup>er</sup> et dimanche 2 décembre 2018**

**Au Mouffetard – Théâtre des arts de la marionnette  
73 rue Mouffetard – 75005 Paris**

## Représentations tout public

Samedi à 19 h

Dimanche à 17 h

Visite libre de l'installation samedi de 15 h à 18 h

## Installation poétique déambulatoire et concert visuel

Cette saison, le Mouffetard – Théâtre des arts de la marionnette a souhaité laisser carte blanche à Yngvild Aspeli pour habiter et habiller le théâtre le temps d'un week-end.

Durant ces deux jours, l'artiste, qui sera artiste résidente du théâtre jusqu'en 2020, a invité la marionnettiste **Polina Borisova**, le vidéaste **David Lejard-Ruffet** et la musicienne **Ane Marthe Sørlien-Holen** – tous artistes complices de la compagnie Plexus Polaire – à créer ensemble un moment insolite à travers la mise en espace d'une collection de poèmes nordiques.

Au milieu de maquettes interactives, le spectateur déambule. Des fils d'histoires – en vers ou en prose – venus de Norvège, de Suède et de Finlande se rassemblent et deviennent un orchestre de solitudes. à travers des maquettes de papier, l'artiste tente de saisir l'émotion de ces poèmes. Tantôt légers, tantôt écrasants, étrangement beaux ou d'une force brutale, ces courts textes sont toujours portés par l'humour, l'amour et la résilience. Cette balade au coeur de la poésie scandinave se clôturera par un concert visuel, entre performance vidéo et musiques hypnotiques live.



© Polina Borisova

---

## Distribution

**Conception et interprétation :** Yngvild Aspeli

**Création des maquettes :** Polina Borisova

**Vidéo :** David Lejard-Ruffet

**Musique :** Ane Marthe Sørlien-Holen

---

## Production et soutien

**Production :** Le Mouffetard – Théâtre des arts de la marionnette

# La compagnie Plexus Polaire

Depuis 2008, Yngvild Aspeli travaille avec une équipe fidèle de complices, réunie autour de la création. En 2012, elle débute un compagnonnage artistique au sein de la Compagnie Philippe Genty. Elle est désormais soutenue par l'équipe du Centre de production de La Maison de la Culture de Nevers et de la Nièvre. Après *Signaux* (2009) et *Opéra Opaque* (2013), *Cendres* (2014), *Chambre noire* est la quatrième création de la compagnie.

*Nous choisissons souvent de travailler avec des marionnettes qui sont un double ou une reproduction d'un humain. Cherchant à développer la relation entre la marionnette et l'acteur-marionnettiste, à jouer du trouble créé du fait que l'on ne sait plus qui manipule qui.*

*Le fait que la marionnette – qui est un objet mort – paraisse parfois plus vivante que l'acteur qui se met au service de cet autre corps, évoque de nombreuses thématiques physiques, psychologiques et sociales. Dans cet espace qui se compose entre les deux niveaux de présence, apparaît la distance juste. Ce détachement, suscité par la marionnette, donne une liberté qui permet d'aller plus loin, d'aborder des éléments plus violents ou plus intimes, propre à la nature humaine, sans franchir la frontière du désagréable ou de la provocation.*

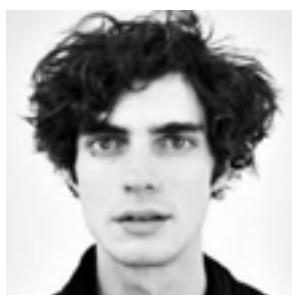
*Dans cette perspective, une démarche « d'auto-observation » est proposée aux spectateurs, plaçant l'humanité au cœur de ma recherche. Le roboticien japonais Masahiro Mori utilise le terme « Uncanny Vally », ou « la vallée dérangeante » en français, pour expliquer la réaction psychologique envers l'imitation humaine. Il parle de cette « vallée » en tant que zone à franchir, zone dans laquelle chaque progrès fait vers l'imitation humaine amènera plus de rejet, avant d'amener finalement une acceptation plus grande. Nous trouvons qu'il est intéressant d'utiliser ce trouble. Non pas pour mettre mal à l'aise, mais pour pouvoir aborder certaines choses un peu plus objectivement.*

**Yngvild Aspeli**



## **Polina Borisova**

Cette artiste de talent est à la fois comédienne, marionnettiste, metteur en scène et constructrice. Diplômée de l'Académie Nationale d'Art Théâtral de St Petersburg en Russie, avec une spécialisation « construction de marionnettes et scénographie de théâtre de marionnettes » et formée à l'École Nationale Supérieure de la Marionnette de Charleville-Mézières, Polina est désormais artiste associée à Odradek – Cie Pupella Nogues. Ses spectacles *Go!* et *Skaska* sont en tournée à l'international.



## **David Lejard-Ruffet**

En parallèle de sa formation et de son activité de comédien, David se forme en autodidacte à la prise de vue et au montage vidéo. Il réalise ainsi depuis 2008 une dizaine de court-métrages et films institutionnels. *Cendres* est sa première participation en tant que créateur vidéo. Dans ce spectacle, il utilise la technique de mapping vidéo ce qui lui vaut d'être nommé aux côtés d'Yngvild Aspeli et de David Farine au Heddaprisen en Norvège dans la catégorie meilleur spectacle visuel. David a également créé l'univers vidéo du spectacle *Chambre Noire*.



## **Ane Marthe Sørlien Holen**

Formée au conservatoire en Norvège et à Bruxelles, elle suit depuis 2009 un parcours freelance en tant que performeuse et percussionniste. Elle s'attache principalement à la musique contemporaine et explore sans cesse de nouvelles façons d'aborder le son. Ainsi, elle mêle body percussions et matériaux divers à ses performances. Elle intervient auprès d'un ensemble de musique de chambre, du trio Pinguins, de l'orchestre de la radio norvégienne et en tant que soliste pour divers pièces. Ane Marthe partage la scène avec Yngvild Aspeli dans le spectacle *Chambre Noire*.

# CHAMBRE NOIRE

C<sup>ie</sup> Plexus Polaire

Durée : 1 h 10

Tarifs : 20 € / 15 € / 13 € / 10 €

Création 2017

Du mercredi 12 au dimanche 16 décembre 2018

 **Au Carreau du Temple**  
**ATTENTION ! 2 rue Perré, Paris 3<sup>e</sup>**

**Représentations tout public**

Du mercredi au samedi à 19 h 30

Dimanche à 17 h

  
**BORD DE SCÈNE**  
Jeudi 13 décembre

*Une chambre d'hôtel, district de Tenderloin, quartier Michetons – San Francisco. Nous sommes en avril 1988 et Valerie Solanas est en train de mourir d'une infection pulmonaire sur un matelas crasseux et des draps tachés de pisse. Des néons publicitaires roses clignotent derrière la fenêtre, la musique porno travaille jour et nuit.*

Extrait de *La Faculté de Rêves* de Sara Stridsberg

**Sarah Stridsberg** est née en 1972. Cette auteure suédoise est très reconnue en Scandinavie. Elle explore avec force les profondeurs de l'âme humaine, s'intéressant souvent aux parcours de femmes (Sally Bauer, Lolita de Nabokov...). Ce roman a reçu le prix Nordisk Råds Litteraturpris en 2007. Il a depuis été traduit dans de nombreuses langues. La traduction française est de Jean-Baptiste Coursaud (Ed.Stock – 2009).



©Benoit Schupp

## Marionnettes portées et musique live

En s'inspirant du roman de Sara Stridsberg, *La Faculté des rêves*, Yngvild Aspeli retrace la vie tragique et passionnée de Valerie Jean Solanas.

À travers une sublime mise en scène mêlant marionnettes à taille humaine, projections vidéos psychédélics et percussions magnétiques, la marionnettiste incarne le destin de l'écrivaine, auteure du manifeste S.C.U.M. (Society for Cutting Up Men), un manifeste féministe radical publié en 1967 aux Etats-Unis.

Cette hallucination sauvage traduit en images les émotions intimes et la fureur du génie de celle qui fût la plus belle gamine de toute l'Amérique, la diplômée de psychologie internée plusieurs fois dans des institutions pour malades mentaux, la première pute intellectuelle, la femme qui tira sur Andy Warhol sans réussir à le tuer.

Un personnage complexe, pluriel, outrancier et absolument humain. Onirique, érotique, dérangent, fantastique, le spectacle déploie l'immense nuancier de la fureur émotionnelle que peut convoquer la marionnette contemporaine.

D'un souffle rageur, ravivant le personnage de Valérie Solanas jusque dans ses méandres les plus intimes, ce spectacle en révèle les deux visages, démentiel mais aussi visionnaire, inexorablement liés. C'est aussi l'oppression qui est donnée à voir, ainsi qu'une révolte, et les formes qu'elles ont pu revêtir ces dernières années. Une œuvre complète et singulière à découvrir.

---

## Production et soutien

**Coproduction :** Figurteatret i Nordland (Norvège) ; TJP – CDN d'Alsace, Strasbourg ; Le Passage, Scène conventionnée de Fécamp ; La Maison de la Culture de Nevers et de la Nièvre ; FMTM – Festival mondial des Théâtres de Marionnettes de Charleville–Mézières

**Soutiens :** Arts Council Norway / Kulturradet (Norvège) ; DRAC Bourgogne – Franche-Comté ; Conseil régional Bourgogne – Franche-Comté ; Fond For Lyd og Bilde (Norvège) ; FFUK (Norvège) ; Fritt Ord (Norvège) ; Conseil départemental de l'Yonne ; Théâtre du fil de l'eau, Pantin ; Le projet Développement des arts Vivants en Massif Central ; Nordland Fylkeskommune ; Le Théâtre d'auxerre – Scène conventionnée ; Le Studio Théâtre de Stains ; La Nef Manufacture d'utopies, Pantin

**Remerciements :** Le Mouffetard – Théâtre des arts de la marionnette, Paris ; L'Onda – Office national de Diffusion artistique ; l'EPCC Bords 2 Scène de Vitry-le-François



Un teaser est disponible sur notre chaîne Youtube @LemouffetardTam ou directement en cliquant ici.

---

## Distribution

**Mise en scène :** Yngvild Aspeli, Paola Rizza

**Interprétation :** Yngvild aspeli

**Percussionniste :** Ane Marthe Sørlien Holen

**Dramaturgie :** Pauline Thimonnier

**Regard manipulation :** Pierre Tual

**Création sonore :** Guro, Skumsnes Moe

**Création marionnettes :** Yngvild Aspeli, Pascale Blaison, Polina Borisova

**Costumes :** Sylvia Denais

**Lumière :** Xavier Lescat

**Vidéo :** David Lejard-Ruffet

**Régie son et video :** Antony Aubert

**Régisseuse lumière :** Alix Weugue



© Benoit Schupp

---

## Tournée *Chambre noire*

**2 novembre 2018** – BTK Fest– Saint-Petersbourg (Russie)

**7 novembre 2018** – Tip Fest, Turku (Finlande)

**Novembre 2018** – Malmö (Suède) | **Novembre 2018** – Goteborg (Suède)

**4 décembre 2018** – Festival Théâtral du Val d'Oise – Théâtre Roger Barat, Herblay (95)

**18 décembre 2018** – Théâtre de Laval (53) | **Janvier 2019** – Under the Radar Festival – New York (Etats-Unis)

**du 18 au 20 janvier 2019** – Chicago International Puppet Festival (Etats-Unis)

**31 janvier 2019** – L'Hectare – Scène conventionnée de Vendôme (41)

**26 février 2019** – Le Sablier – Pôle des arts de la marionnette en Normandie – Ifs (14)

**15 mars 2019** – Festival MARTO – Théâtre de Chatillon (92)

**du 27 au 31 mars 2019** – Théâtre des Marionnettes de Genève (Suisse)

**25 et 26 avril 2019** – Théâtre de Charleville–Mézières (08)

# Le Mouffetard – Théâtre des arts de la marionnette

Installé au cœur du 5<sup>e</sup> arrondissement, Le Mouffetard – Théâtre des arts de la marionnette est une institution unique en France qui a pour mission de défendre et promouvoir les formes contemporaines des arts de la marionnette dans leur plus grande diversité, en s'adressant autant à un public adulte qu'à un public enfant. Au croisement des genres, le nouveau théâtre de marionnettes associe bien souvent le théâtre, l'écriture, la danse, les arts plastiques et les recherches technologiques dans le domaine de l'image et du son. Il trouve ainsi sa juste place dans les événements artistiques les plus avant-gardistes tout en restant accessibles à tous, fort de son passé d'art populaire.

## Informations pratiques

Le Mouffetard – Théâtre des arts de la marionnette  
73 rue Mouffetard, Paris 5<sup>e</sup>  
[www.lemouffetard.com](http://www.lemouffetard.com)

## Accès

M7 – Place Monge  
RER B – Luxembourg (à 15 min à pied)

# Le Carreau du Temple

Cet établissement culturel et sportif à l'architecture industrielle de la fin du XIX<sup>ème</sup> siècle fut réhabilité en 2014 par la Ville de Paris. Aujourd'hui, le Carreau du Temple produit chaque année plus de 230 événements artistiques, culturels, sportifs et lifestyle, à travers une programmation éclectique composée de temps forts et d'événements réguliers. Il accueille également plus de 50 associations de différentes spécialités (sport, arts martiaux, bien-être...) qui proposent chaque semaine des cours hebdomadaires et des stages à l'attention de tous les publics. Véritable lieu de vie et d'expérimentations pluridisciplinaires, ce grand marché haussmannien a l'ambition de brasser et donner à voir les tendances intellectuelles et esthétiques contemporaines centrées notamment sur les nouveaux usages urbains.

## Informations pratiques

Le Carreau du Temple  
2 rue Perré, Paris 3<sup>e</sup>  
[www.carreaudutemple.eu](http://www.carreaudutemple.eu)

## Accès

M3 – Temple  
M3, M5, M8, M9, M11 – République

TARIFS	CARTE BLANCHE	CHAMBRE NOIRE
Plein	20 €	20 €
Réduit *	16 €	15 €
Préférentiel **	13 €	10 €
Abonné	13 €	13 €

\* **Tarif réduit** (sur présentation d'un justificatif) :

+ 65 ans, demandeurs d'emploi, groupes (8 personnes minimum), abonnés des théâtres partenaires, détenteurs de la carte Cezam, accompagnateurs de jeunes – 12 ans (dans la limite d'un adulte par enfant)

\*\* **Tarif préférentiel** (sur présentation d'un justificatif) :

– 26 ans, bénéficiaires du RSA, ticket-théâtre(s)

# Restons connectés

Le Mouffetard – Théâtre des arts de la marionnette

[contact@lemouffetard.com](mailto:contact@lemouffetard.com)

[www.lemouffetard.com](http://www.lemouffetard.com)

La billetterie est ouverte du mardi au samedi de 14 h 30 à 19h.

Les réservations s'effectuent sur place, par téléphone au

01 84 79 44 44 ou en ligne sur notre site.



Le Mouffetard – Théâtre des arts de la marionnette  
est subventionné par :



# Contact presse

Si vous souhaitez obtenir des visuels des spectacles ou des extraits vidéos, merci de contacter :

**Bureau Sabine Arman**

[info@sabinearman.com](mailto:info@sabinearman.com)

01 44 52 80 80 – 06 15 15 22 24

[www.sabinearman.com](http://www.sabinearman.com)

**Nilla Salès**

[n.sales@lemouffetard.com](mailto:n.sales@lemouffetard.com)

01 44 64 82 33

Avec les partenaires presse :

